

**nord**BLICK



**AUGENKLINIK BELLEVUE**

## Glaskörper und Netzhaut



**Auf-  
klärung  
& Hilfe**

ALLES . SEHEN . KÖNNEN .

# nordBLICK



## AUGENKLINIK BELLEVUE

### Frühzeitig erkennen. Erfolgreich behandeln.

Jede Diagnose einer Erkrankung führt beim Patienten zuerst zu einer psychischen Belastung. Umso wichtiger ist daher eine umfassende Aufklärung und Beratung. Dieser Patienten-Ratgeber soll das ärztliche Gespräch nicht ersetzen, sondern bereits im Vorfeld offene Fragen klären. Damit Sie sich angst- und stressfrei auf den anstehenden Eingriff vorbereiten können.

Lesen Sie bitte die folgenden Informationen sorgfältig und zögern Sie nicht, darüber hinausgehende Fragen direkt mit Ihrer Ärztin bzw. Ihrem Arzt zu besprechen. Wichtig allein ist der Heilerfolg und die daraus resultierende Steigerung Ihrer Lebensqualität.



### In besten Händen: Die nordBLICK Augenklinik Bellevue

Ihre Augengesundheit liegt uns am Herzen – genau aus diesem Grund engagieren sich unsere Spezialisten für Ihr Augenlicht. Mit großem Expertenwissen, viel Erfahrung und erstklassiger medizinischer Ausstattung ermöglichen wir eine optimale Behandlung sowie einen komfortablen Aufenthalt.

Als Plankrankenhaus des Landes Schleswig-Holsteins besitzt unsere Klinik einen Versorgungsauftrag. Sowohl privat als auch gesetzlich versicherte Patienten werden bei uns auf höchstem Niveau versorgt.

Unser Können und Engagement drückt sich wie folgt in Zahlen aus: 700 chirurgische Eingriffe am Glaskörper werden jährlich in unserer Klinik erfolgreich durchgeführt. 29 Ärztinnen und Ärzte kümmern sich um eine optimale Versorgung.

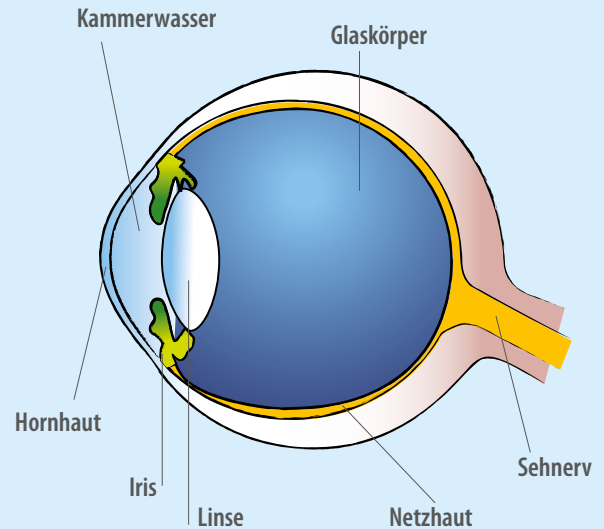
Der hohe Qualitätsanspruch im Bereich Hygiene und Patientensicherheit wird durch regelmäßige staatliche Kontrollen überprüft und zertifiziert. Als bundesweit einzige Augenklinik wurde uns mit dem „Service-Q“ eine herausragende Servicequalität nachgewiesen. Die medizinische Versorgung auf höchstem Niveau sowie unser Wohlfühl-Ambiente machen den Unterschied aus.



## Glaskörper- & Netzhaut. Die Funktionen.

Das kugelförmige Auge besteht zu einem großen Teil aus dem sog. Glaskörper, einer gallertartigen Masse. Er stellt die Füllmasse des Auges dar. Wasser ist mit 98 % der Hauptbestandteil, der Rest sind Proteine, Zucker und Faserstrukturen.

**Der Glaskörper** ist zwischen Linse und Netzhaut eingebettet. Das von der Linse gesammelte Licht muss den gesamten Glaskörper auf dem Weg zur Netzhaut durchqueren.



**Die Netzhaut (Retina)** sorgt dafür, dass wir sehen können. Aufgelagert auf die hintere Innenseite des Auges wandelt die Netzhaut auftreffendes Licht, nachdem es Hornhaut, Linse und Glaskörper passiert hat, in Nervenimpulse um.

In der Netzhaut befindliche Photorezeptoren nehmen Lichtreize auf und leiten diese über den Sehnerv weiter an das Gehirn. Es gibt zwei Arten von Photorezeptoren, Stäbchen und Zapfen. Die Stäbchen sind für das Helldunkelsehen und die Zapfen für das Farbsehen verantwortlich.





## Erkrankungen an Glaskörper und Netzhaut. Ursache, Symptome & Therapie.

Erkrankungen an Glaskörper oder Netzhaut können u.a. durch Entzündungen, Zuckerkrankheit, Gefäßverschluss, Lochbildung in der Netzhaut oder Netzhautablösung bedingt sein.

Der Patient bemerkt eine schleichende oder akute Sehverschlechterung. Diese kann sich in Form von Blitzen, schwarzen Punkten oder einem dunklen Vorhang darstellen. Ausgenommen davon sind Trübungen, die bei zunehmendem Alter oder Kurzsichtigkeit auftreten können. Sie sind meist degenerativer Art und ohne Krankheitswert.

Abhängig von der Erkrankung wird entweder eine medikamentöse oder operative Therapie vorgenommen. Eingriffe an der Netzhaut erfordern große Erfahrung und ein eingespieltes Team. Falls der Eingriff nicht ambulant erfolgen kann, werden Sie im Normalfall mit einem ein- oder zweitägigen Klinikaufenthalt rechnen müssen.

Eine eingehende Untersuchung verschafft vor dem Eingriff Gewissheit über das für Sie am besten geeignete Verfahren. Hierfür stehen in unserer Klinik die modernsten technischen Möglichkeiten zur Verfügung.

Wie bei allen Erkrankungen ist das frühzeitige Erkennen besonders wichtig. Sollten Sie die angesprochenen Symptome an sich bemerken, zögern Sie den Arztbesuch nicht unnötig hinaus. Je früher die Therapie beginnen kann, desto besser ist oft der Heilungserfolg.



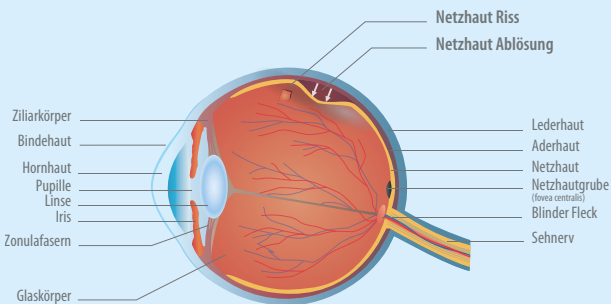
## Grundsätzliches zur Glaskörper- und Netzhautchirurgie.

Isolierte Netzhautlöcher oder Veränderungen aufgrund einer Zuckerkrankheit werden u.a. erfolgreich mit dem Laser behandelt. Der Eingriff erfolgt ambulant und beeinträchtigt das Sehen nicht.

Reicht in manchen Fällen eine Lasertherapie nicht aus, verspricht eine sogenannte Kältetherapie (Kryopexie) unter lokaler Betäubung Erfolg. Eine Augentropfentherapie über 8 bis 10 Tage schließt sich an.

Sollte es zu einer Netzhautablösung gekommen sein, wird eine Therapie je nach Größe des abgelösten Areals angewandt. Auch hier reicht meist eine lokale Betäubung aus. Die Therapie kann in der klassischen Methode, durch Aufnahmen einer Plombe oder eines Bandes auf das Auge, bestehen. Bei ausgehenderen Ablösungen wird jedoch eine Glaskörperoperation (Vitrektomie) vorgenommen, um die Netzhaut wieder ihrer Unterlage anzulegen.

### Netzhautablösung



Mit der sogenannten Kleinschnitttechnik wird der Glaskörper entfernt und durch ein klares Medium ersetzt. Dieses kann Gas, eine wässrige Lösung oder auch Silikonöl sein.

Nach der Operation kann es erforderlich sein, für kurze Zeit eine bestimmte Körperhaltung einzunehmen, also z.B. eine Rechts- oder Linksseitenlage.

Im Normalfall werden Sie nur 1-2 Tage in der nordBLICK Augenklinik Bellevue verbringen. Die medikamentöse Nachbehandlung erstreckt sich über 2-4 Wochen.

Alle Eingriffe in unserer Klinik erfolgen nach dem aktuellsten wissenschaftlichen Stand und auf höchstem technischen Niveau.





## Vorbereitung auf den Eingriff.

Wird bei der augenärztlichen Untersuchung die Diagnose einer Glaskörper- bzw. Netzhauterkrankung gestellt, muss auch der allgemeine Gesundheitszustand in Betracht gezogen werden. Ebenso findet die Medikamenteneinnahme, z.B. zur Blutverdünnung, Berücksichtigung. Unter Umständen wird zusätzlich Ihr Hausarzt zu Rate gezogen.

Nach der gründlichen augenärztlichen Untersuchung in der Praxis vereinbart das Praxisteam einen entsprechenden Operationstermin.

Sehr selten findet eine Überweisung zum Narkosevorgespräch in der nordBLICK Augenklinik Bellevue statt.

Aufenthaltsdauer in der Augenklinik und Art der Aufnahme werden ebenso wie eventuelle Besonderheiten vorab geklärt.



### Bitte denken Sie daran ...

... die von Ihrem Augenarzt eventuell verordneten Salben oder Tropfen vor der Operation anzuwenden. Sie können wie gewohnt am Operationstag frühstücken, da in der Regel nur eine örtliche Betäubung notwendig ist.

Auch Ihre üblichen Medikamente können Sie problemlos einnehmen. Ausnahme: blutverdünnende Medikamente (bitte sprechen Sie dies mit Ihrem Hausarzt ab).

**Eine Checkliste der Dinge, die Sie für Ihren Aufenthalt benötigen, finden Sie auf Seite 19 dieser Broschüre.**

## Die Operation: Alles gut innerhalb weniger Stunden.

Vor einem operativen Eingriff macht man sich viele Gedanken, was auf einen zukommen wird. Damit Sie über den Ablauf in unserer Klinik informiert sind, möchten wir Sie im Folgenden über die wichtigsten Abläufe am OP-Tag in Kenntnis setzen.



### Begrüßung und Aufnahmegespräch

Nach der Begrüßung am Empfang führt unser Pflegepersonal ein umfassendes Aufnahmegespräch (Anamnesegespräch) mit Ihnen durch.



### Diagnostik und ärztliche Aufklärung

Im Anschluss an die diagnostischen Untersuchungen findet das ärztliche Aufklärungsgespräch statt. Sie haben die Möglichkeit, sämtliche Fragen, die in der Zwischenzeit aufgetreten sein sollten, mit dem Arzt zu klären.



### Vorbereitung auf den operativen Eingriff

Ihre Bezugsperson begleitet Sie auf Ihr Zimmer, wo Sie in Ruhe auf die OP vorbereitet werden. Im Anschluss werden Sie in unser OP-Zentrum gebracht und dem OP-Personal übergeben.



### Erholungsphase nach Ihrer Operation

Nach der OP bringt Sie Ihre Bezugsperson wieder auf Ihr Zimmer, wo Sie sich von dem operativen Eingriff erholen können.





### Schnell & sicher: Ihre Operation.

- Schmerzfreiheit durch örtliche Betäubung (Sie werden von der OP selbst kaum etwas wahrnehmen, nur Geräusche und Lichter).
- Besonders empfindliche Patienten erhalten vor dem Eingriff ein leichtes Beruhigungsmittel.
- Während der OP werden Sie ständig überwacht: Kreislauf, Pulsmessung, Blutdruck, Sauerstoffsättigung des Blutes, EKG-Kontrolle.

### Ihre Versorgung nach der Operation.

Die eingeteilte Bezugsperson holt Sie ab, begleitet Sie auf Ihr Zimmer und kümmert sich um Sie.

Ablenkung und Stärkung erhalten Sie während des Mittagessens. Bei tagesklinischem Aufenthalt werden Sie nach der Betreuungsphase (mind. 1 Stunde nach der OP) bereits wieder verabschiedet und entlassen. Als stationärer Patient werden Sie weiterhin betreut, am nächsten Morgen zur Visite gebracht und auf Ihre Entlassung vorbereitet.

### WICHTIG: die Kontrolluntersuchung.

Waren Sie bei uns tagesklinisch untergebracht, stellen Sie sich bitte am Tag nach der Operation in der **nordBLICK** Augenklinik Bellevue oder bei Ihrem Augenarzt vor. Erfolgt Ihre Vorstellung in der **nordBLICK** Augenklinik Bellevue, melden Sie sich bitte an der Rezeption an. Anschließend nehmen Sie an der Visite sowie der augenärztlichen Untersuchung teil. Zur Vorstellung bei Ihrem Augenarzt geben Sie bitte den Arztbrief ab. Auch hier erfolgen die Nachuntersuchung und die Informationen über den weiteren Ablauf. Sicherstellung der weiteren Therapie und die Vereinbarung der Folgetermine schliessen sich an.





## Schneller wieder gesund!

Um einen schnellen und sicheren Heilungsprozess zu gewährleisten, sollten Sie die folgenden Hinweise unbedingt beachten:

- ✓ Vermeiden Sie unbedingt das **Drücken oder Reiben** am operierten Auge
- ✓ Beim Duschen oder Haare waschen darf **kein Wasser ins Auge** gelangen
- ✓ **Verzichten Sie vorerst auf körperliche Anstrengung, Sport und Saunabesuche.** Diese dürfen erst nach ärztlicher Absprache wieder aufgenommen werden
- ✓ Tragen Sie eine **Sonnenbrille** als Schutz vor starker Lichteinstrahlung
- ✓ Die **Arbeitsfähigkeit und das Führen eines Fahrzeugs sind von der Sehschärfe abhängig.** Da diese unmittelbar nach der Operation schwankt, sollten Sie Rücksprache mit Ihrem Augenarzt halten
- ✓ Lesen und Fernsehen sind schon kurz nach dem Eingriff erlaubt
- ✓ **Ganz wichtig:**  
Bitte nehmen Sie die postoperativen Kontrollen wahr!

## Weitere Vorsichtsmaßnahmen nach Ihrer Augenoperation.

- Flugreisen oder den Aufenthalt in Höhengebieten meiden, bzw. nur in Absprache mit Ihrem behandelndem Augenarzt.
- Ist eine spezielle Körperlagerung notwendig, diese nach ärztlicher Anordnung auch zu Hause fortführen.

### Wichtig:

- Regelmäßige Einnahme der verordneten Medikamente
- Bei Komplikationen innerhalb der ersten 24 Stunden nach der Operation: wenden Sie sich bitte umgehend an Ihren Augenarzt



Raum für Notizen:

**nord**BLICK



**AUGENKLINIK BELLEVUE**

**Folgende Dinge und Unterlagen  
brauchen Sie für Ihren Aufenthalt in der  
nordBLICK Augenklinik Bellevue:**

**Ansprechpartner und Telefonnummern:**

**Terminierung & Organisation**

**Tel. 0431 / 30108-0**

Über Termine, Art Ihrer Aufnahme und gewählte Unterbringung werden Sie schriftlich informiert.

Diese Unterlagen enthalten auch die Mitteilung für Ihren Hausarzt (bitte ausgefüllt am OP-Tag mitbringen).

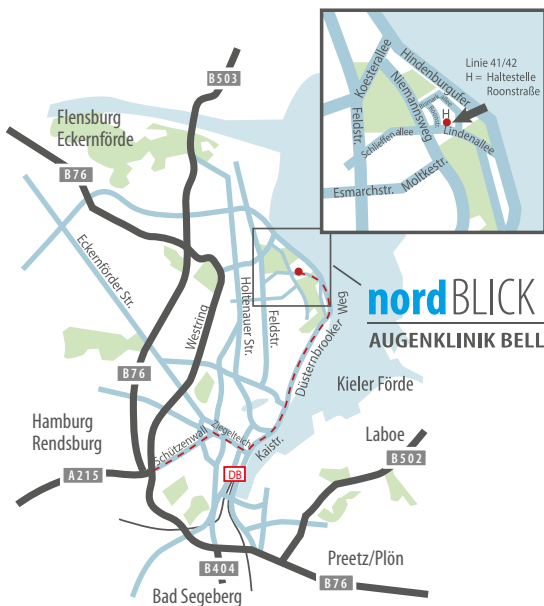
Weitere Informationen zu den operativen Methoden erhalten Sie im Internet unter: [www.nordblick-augenklinik.de](http://www.nordblick-augenklinik.de)

- Überweisung bzw. Einweisung Ihres Augenarztes (entfällt, wenn Sie von einer der nordBLICK-Praxen angemeldet wurden)
- Untersuchungsergebnis Ihres Augenarztes/Ihres Hausarztes
- Versicherungskarte Ihrer Krankenkasse
- Falls vorhanden: Allergiepass, Marcumar-Ausweis oder Ähnliches
- Ständig einzunehmende Medikamente (auch Augentropfen)
- Nachwäsche, Waschutensilien

# nordBLICK



## AUGENKLINIK BELLEVUE



### nordBLICK

#### AUGENKLINIK BELLEVUE



**nordBLICK Augenlinik Bellevue GmbH**

Lindenallee 21-23, 24105 Kiel

Tel.: +49 (0) 4 31/30 10 8-0, Fax: +49 (0) 4 31/30 10 8-40

E-Mail: [info@nordblick.de](mailto:info@nordblick.de), [www.nordblick.de](http://www.nordblick.de)

